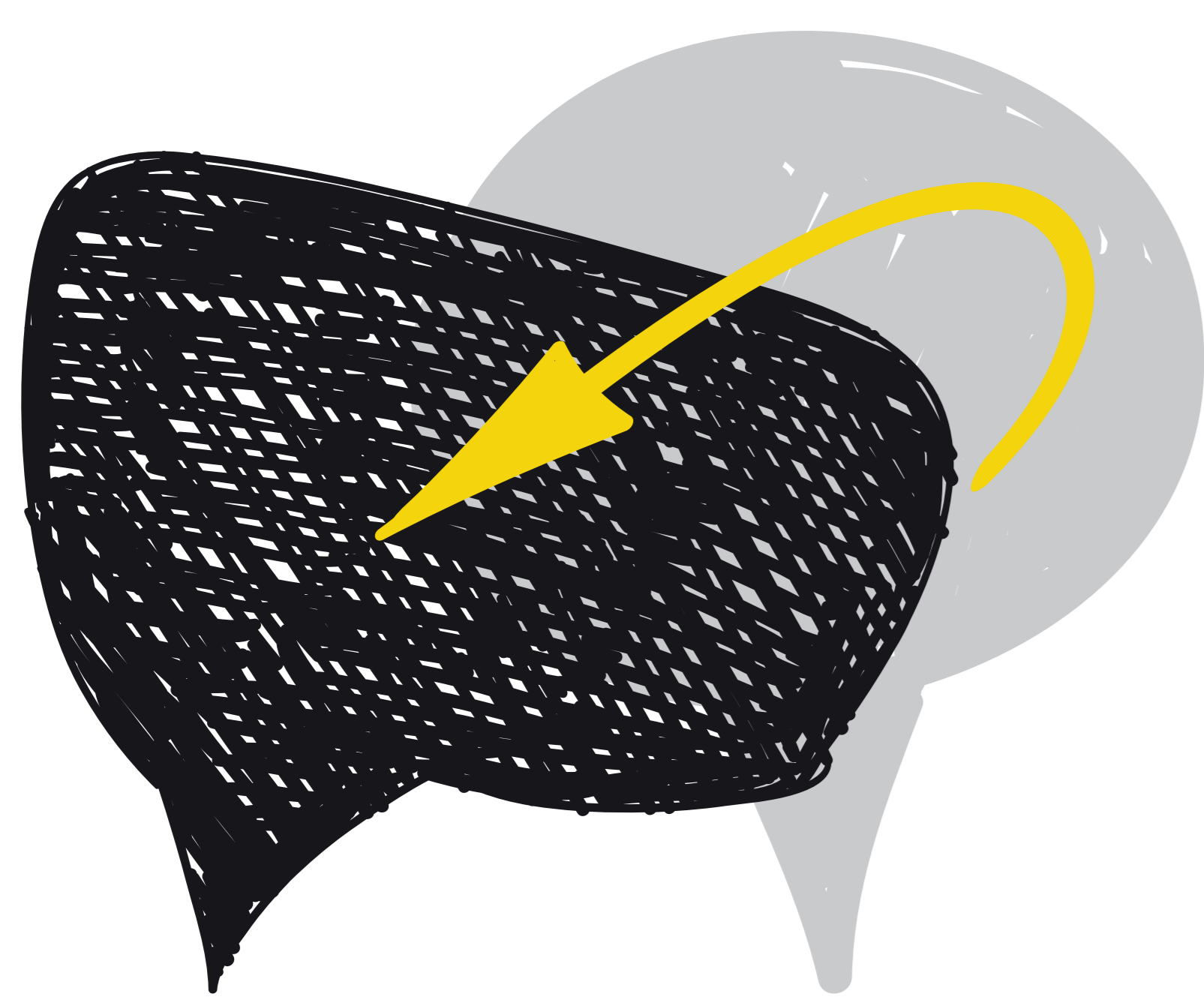


#IDENTIFIERAGENOMFÖRUTVECKLA

IDENTIFIERA

REKOMMENDATIONER FÖR SEKTORSÖVERGRIPANDE KARRIÄRVÄGLEDNING I NAVIGATORERNA



Sektorsövergripande karriärvägledning innebär handledarnas **förmåga att jobba långsiktigt, kännedom om vad andra handledare kan, förmåga att utnyttja andras expertis med tanke på karriärvägledning samt att bygga upp en gemensam förståelse för karriärvägledningens mål, innehåll, metoder och arbetssätt.** Karriärvägledningen har till uppgift att ge kunden en möjlighet att undersöka, uppfinna och kristallisera sätten för starkare liv och att må bättre. Karriärvägledning är temporär verksamhet där kundens egen kunskap om karriärplanering utvecklas.

*Spangar, T., Pasanen, H. & Onnismaa, J. (2000). Förord. I verket Ohjaus ammattina ja tieteenalana. Jyväskylä: PS Kustannus.

Karriärvägledning är allas sak och den genomförs systematiskt



Gemensamt arbete:

Den sektorsövergripande karriärvägledningen är vars och ens kärnkompetens oberoende av handledarens yrkesbakgrund.



Som specialiserat arbete:

Specialfrågor inom karriärvägledning ska behandlas av personer med specialkompetens inom området; studiehandledare, psykologer samt handledare med specialiseringsutbildning i karriärvägledning.

Navigatorn ska ha kompetens inom karriärvägledning

- ✓ Gemensam kompetens alltid under öppettiderna
- ✓ Specialkompetens vid avtalade tidpunkter
- ✓ Specialkompetens med tidsbeställning

Sektorsövergripande karriärvägledning ska separeras från

- ✓ oregrerat arbete: Praxis eller aktörernas roller har inte definierats gemensamt. Arbetet genomförs sporadiskt enligt vilka tjänster som erbjuds fysiskt.
- ✓ Om parallellt arbete: De anställda arbetar separat med samma klient utifrån sin egen kompetens och referensram. Klienten flyttar från en anställd till en annan.

Navigatorn ska svara på kundens alla behov av karriärvägledning

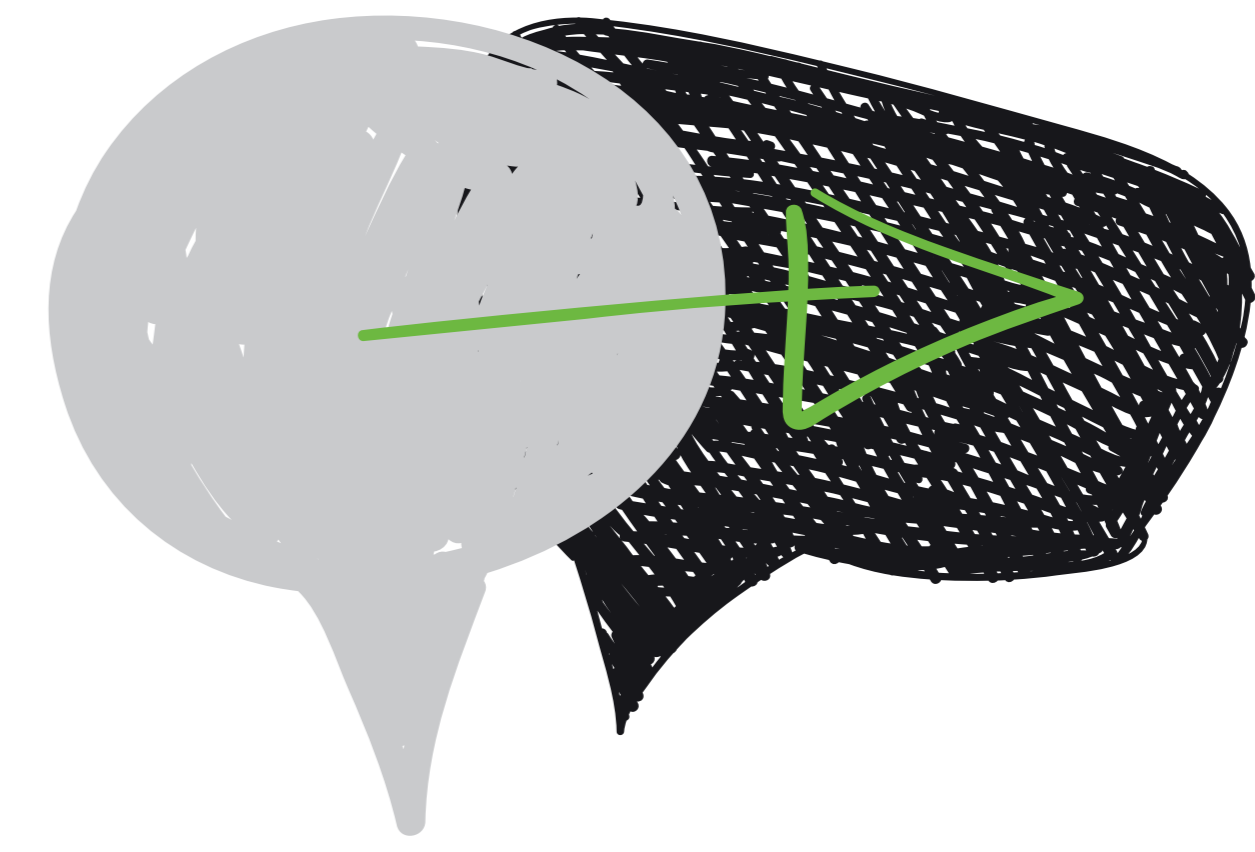
- ✓ Utbildning och studier
- ✓ Sysselsättning
- ✓ Välfärd
- ✓ Vardagliga ärenden

#IDENTIFIERAGENOMFÖRUTVECKLA

GENOMFÖR

REKOMMENDATIONER FÖR SEKTORSÖVERGRIPANDE KARRIÄRVÄGLEDNING I NAVIGATORERNA

Den sektorsövergripande karriärvägledningen ska genomföras enligt kundens behov, varvid anställda som representerar lämplig kompetens ska delta i arbetet. Dessutom ska det lokala och regionala nätverket utnyttjas i hög grad.



Vem, vilka?



- ✓ **Individuell handledning:** Kund och handledare
Fundera under arbetet på hur kunden kan dra nytta av övriga handledares kompetens och be vid behov någon annan om hjälp. Ibland kan kunden också dra nytta att bli flyttad till en kollega.
- ✓ **Arbetspar:** Kund och två handledare
- ✓ **Teamarbete:** Kunden, dennes nätverk och ett multiprofessionellt team
- ✓ **Grupphandledning:** Kunder och handledare
Överväg om kunden kunde ha nytta av att jobba med jämlikar och vilka tjänster Navigatorn ska erbjuda i grupp.

- ★ Ta reda på vad en annan anställd kan
- ★ Fråga och konsultera när du behöver någon annans kompetens
- ★ För över kunden till en kollega om det behövs
- ★ Kontrollera vem som har ansvaret för kundens helhetsituation

Vad?

I karriärvägledningen ska man ta hänsyn till kundens planer och mål på både kort och lång sikt

I karriärvägledningen ska det ingå

- ✓ **Information:**
Om alternativen
- ✓ **Rådgivning:**
Information om metoder
- ✓ **Handledning:**
Stöd för beslutsfattande, självkännedom och övervägande av alternativ

Karriärvägledningen ska motsvara klientens följande behov

- ✓ Bli bemött
- ✓ Stöd för val och beslutsfattande
- ✓ Kartläggning av styrkor och möjligheter
- ✓ Avgörande av en konkret fråga
- ✓ Stöd för kundens egen förmåga att fatta beslut om framtiden

I karriärvägledningen ska man stötta kundens egna färdigheter till karriärplanering, handling och att själv klara av, i vilka ingår

- ✓ Självkännedom
- ✓ Livssituation
- ✓ Färdighet till beslut
- ✓ Färdigheter att söka information och digitala färdigheter i karriären
- ✓ Framtiden

- ★ Möt kunden som en jämlik samarbetspartner, inte som ett föremål för åtgärder
- ★ Låt kunden påverka sitt eget ärende och delta i beslutsfattandet
- ★ Prata helst vardagligt, inte yrkesspråk
- ★ Tala om möjligheter, inte problem

#IDENTIFIERAGENOMFÖRUTVECKLA

UTVECKLA

REKOMMENDATIONER FÖR SEKTORSÖVERGRIPANDE KARRIÄRVÄGLEDNING I NAVIGATORERNA

Utvecklingsarbetet i vardagen ska utföras med låg tröskel. En förmåga till snabba och konkreta förändringar i processer och lösningar inom den sektorsövergripande karriärvägledningen accentueras i ett lyckat utvecklingsarbete.



Ett utvecklande grepp

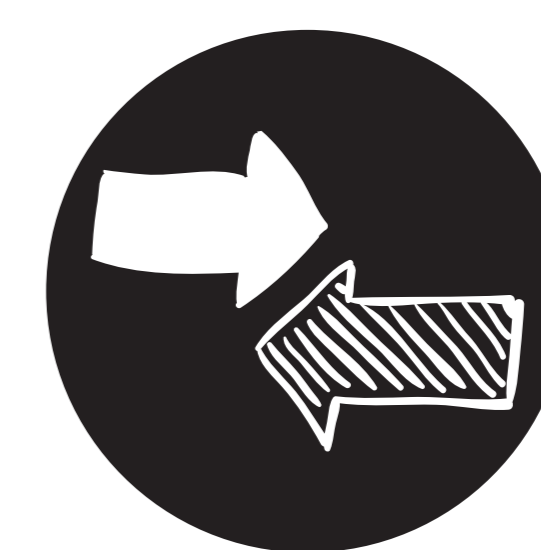


- ✓ Ett gemensamt mål för karriärvägledningen ska vara definierat
- ✓ Man bör reservera tillräckligt med gemensam tid för utveckling och diskussion om karriärvägledningen regelbundet
- ✓ Man utvecklar kännedomen om regionala nätverk för karriärvägledning, möjligheter och stöd som motsvarar kundernas behov
- ✓ Man identifierar de Navigator-anställdas behov av kompetensutveckling och hur man besvarar detta.

Ett bedömande grepp

I Navigatorn ska man planenligt, regelbundet och systematiskt bedöma hur

- ✓ utvecklingen av den sektorsövergripande karriärvägledningen genomförs
- ✓ kundernas jämlikhet och tjänsternas tillgänglighet förverkligas i karriärvägledningen
- ✓ kunderna är inkluderade och delaktiga i utvecklingen av karriärvägledningstjänsterna



Ett förnyande grepp



Navigatorn ska ha beredskap

- ✓ att följa upp och ta ställning till vilket samband karriärvägledningen har med samhällliga fenomen
- ✓ delta i nationella och internationella nätverk för utbildning och handledning
- ✓ lyfta fram missförhållanden och påverka hur karriärvägledning utförs