

Kyntämättä viljely

Kasvi: Säilörehunurmi

Lannoitus: ei kevätlannoitusta

Lohkoa ei ole kynnetty vuoden 1995 jälkeen. Lohkolla seurataan kyntämättä viljelyn onnistumista.

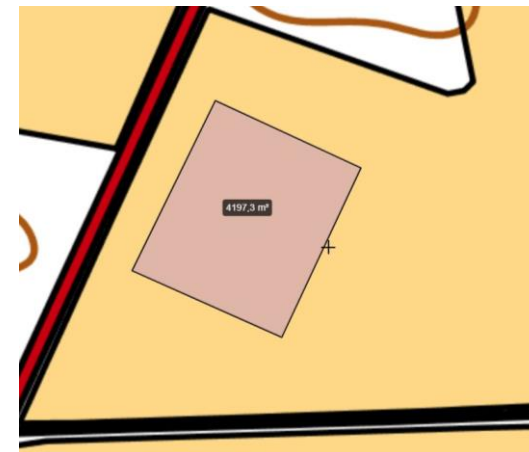


Ravinnekuidun vaikutus hiilen sidontaan

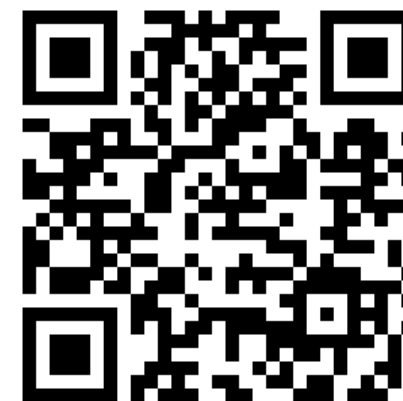
Kasvi: Härkäpapu, Louhi (259 kg/ha) + kaura, Harmony (40 kg/ha) + nurmen siemen, Retu - hiilinurmi (30 kg/ha)

Kylvöpäivä: 16.5.

Lannoitus: Syksy 2022 naudon lietelanta 16 tn/ha.



Lohkon koealoille on levitetty ravinnekuitua vuonna 2022. Lohkolla tutkitaan hiilen sitoutumista maaperään.



Hiilen sidonta nurmi/vilja –tutkimus

Kasvi: Säilörehunurmi ja kaura, Harmony 220 kg/ha

Kylvöpäivä 22.5.2022

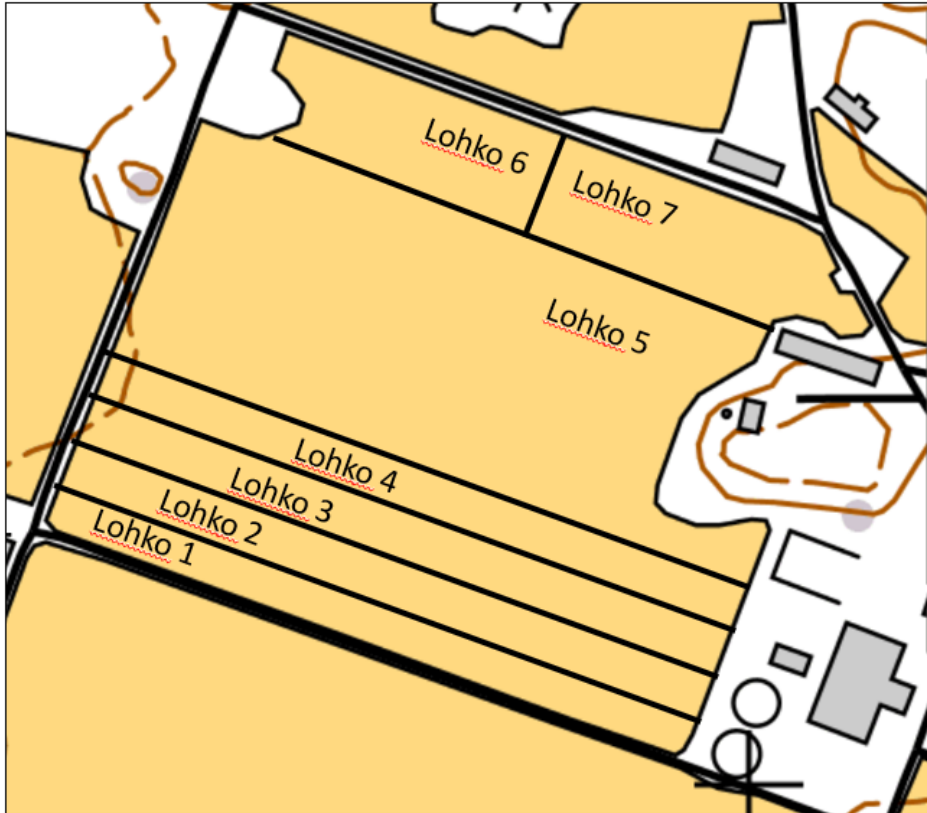
Lannoitus: ei lannoitusta

Koe perustettu pitkään nurmena olleelle pellolle.

Tutkitaan, miten hiiltä vapautuu kasvukauden aikana. Verrataan viljan ja pitkäikäisen nurmen kykyä sitoa hiiltä.



Laitumen kaistausinta ja rotaatiolaidunnus



Laidunlohko, jossa nurmen uusiminen tapahtuu kaistoina. Vuonna 2023 on uusittu kaista 5.

Lohko 1-3. Timotei + nurminata + eng. raiheinä + niittynurmikka + ruokonata + valkoapila + alsikeapila + puna-apila + yrtit yht. 2 kg/ha (keltamaite, heinäratamo, sikuri, kumina) + ruis suojakasvina.

Lohko 4. Naturcom Lypsylaidun –seos, 30 kg/ha + ruis suojakasvina

Lohko 5. Kevätruisvehnä 120 kg/ha, vihantaherne 50 kg/ha, Naturcom Lypsylaidunseos 30 kg/ha. Kylvöpäivä 22.5.

Naudan lietelanta 16 tn/ha.

Herneen aluskasvikoikeilu

UVIDI-hankkeen tavoitteena on edistää uudistavan viljelyn toimintatapojen tuntemusta ja osaamista koulutuksen ja pienryhmätyöskentelyn avulla. Pelto-observatoriota kehitetään erilaisissa digipiloteissa, joissa mitataan esimerkiksi maan kosteutta ja lämpötilaa sekä maaperäeliöiden määrää.



Herneen aluskasvikoikeilu

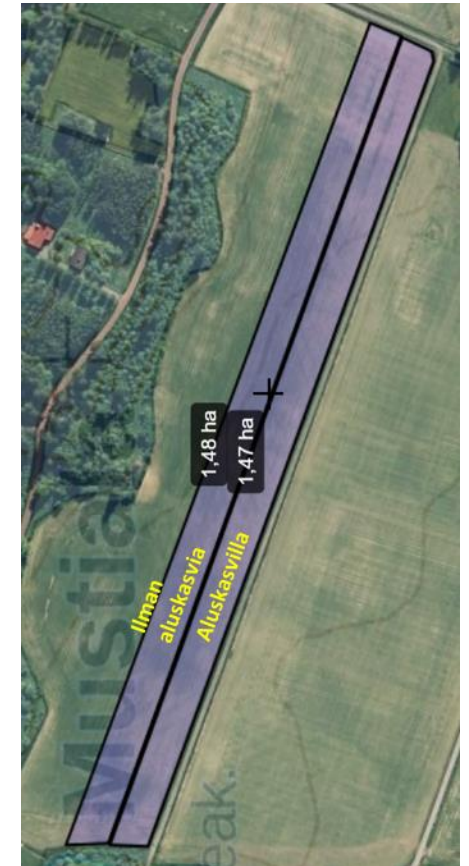
Kaista 1: Astronaute 305 kg/ha + englanninraiheinä 10 kg/ha

Kaista 2: Astronaute 305 kg/ha ilman aluskasvia

Kylvöpäivä: 26.4.

Lannoitus: ei lannoitusta

Lohkolla havainnoidaan aluskasvien vaikutusta kasvipeitteisyyteen.



Herneen aluskasvikoikeilu

Lajike: Astronaute 305 kg/ha,
aluskasvina englanninraiheinä 10 kg/ha

Kylvöpäivä: 26.4.

Lannoitus: ei lannoitusta

Lohkolla havainnoidaan aluskasvien vaikutusta kasvipeitteisyyteen.



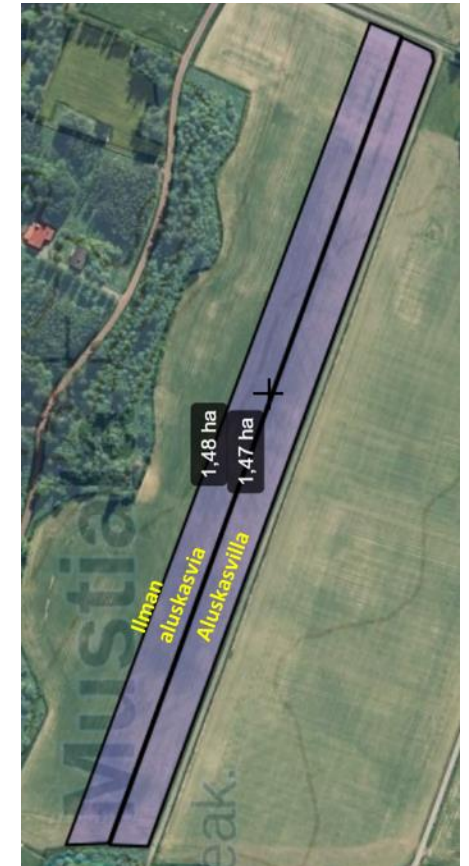
Herneen aluskasvikokeilu

Lajike: Astronaute 305 kg/ha, ilman aluskasvia

Kylvöpäivä: 26.4.

Lannoitus: ei lannoitusta

Lohkolla havainnoidaan aluskasvien vaikutusta kasvipeitteisyyteen.



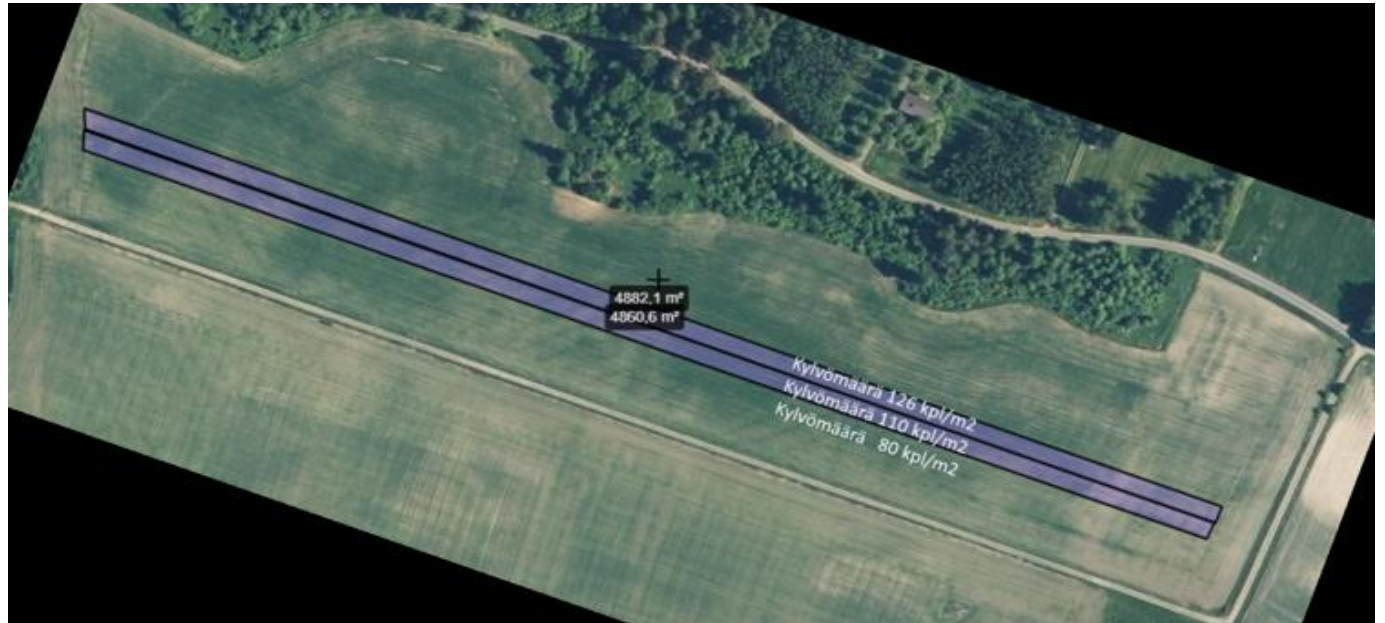
Herneen kylvötiheys

Lajike: Astronaute

- 80 kpl/m²
- 110 kpl/m²
- 126 kpl/m²

Lannoitus: ei lannoitusta

Kylvöpäivä: 26.4.



Lohkolla havainnoidaan eri kylvötiheyksien vaikutusta rikkakasvien esiintymiseen ja sadon määrään

Kaista 1 eli koko lohko + : Herne 80 kpl/m²

Lajike: Astronaute 305 kg/ha

Lannoitus: ei lannoitusta

Kylvöpäivä: 26.4.

Kaista 2: Herne 110 kpl/m²

Lajike: Astronaute 420 kg/ha

Lannoitus: ei lannoitusta


Kylvöpäivä: 26.4.

Kaista 3: Herne 126 kpl/m²

Lajike: Astronaute 481 kg/ha

Lannoitus: ei lannoitusta

Kylvöpäivä: 26.4.



4882,1 m²
4860,6 m²

Kylvömaaära 126 kpl/m²
Kylvömaaära 110 kpl/m²
Kylvömaaära 80 kpl/m²

Ohran lannoituskoe

Lajike: Feedway 256 kg/ha

Kylvöpäivä: 8.5.

Lannoitus: YaraSuna 10-4-1

Ruutu A1: 0 kg/ha

Ruutu A2: 600kg/ha

Ruutu A3: 800kg/ha

Hankkija



Canasta -hanke

Canasta – kananmunantuotannon lanta ja muut sivutuotteet luomulannoitteiksi

Hankkeessa pyritään löytämään teknistaloudelliset ratkaisut kierrätyslannoitteiden käytölle

Valmiiden tuotteiden käyttökelpoisuutta tutkitaan pelto-olosuhteissa Mustialassa

Kehitettävät menetelmät ovat kestävän kehityksen mukaisia, ja niiden avulla palautetaan sivuvirtojen ravinteet, hiili ja muita aineita viljelykiertoon, tai sitoutetaan ne uusiin tuotteisiin.



Kevätvehnän kierrätyslannoituskoe

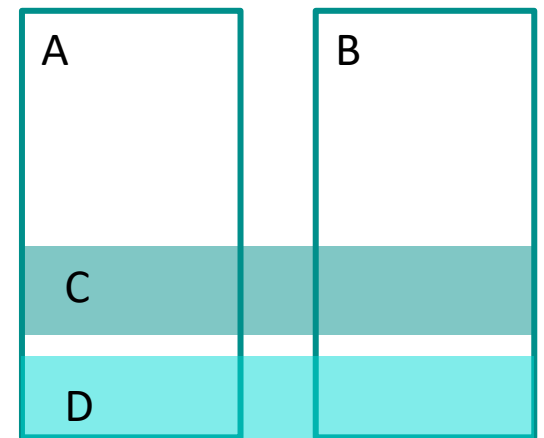
Lajike: Leijona 235 kg/ha

Kylvöpäivä: 11.5.

Lannoitus: lietelanta 32tn/ha

Käsittelyt:

- Fertilex 6-1-2
 - Koeala A: 1000 kg/ha (60 kg N)
 - Koeala B: 500 kg/ha (30 kg N)
 - Koeala C: Combooster 0,03 l /m²,
 - Levitys 11.5.
 - Koeala D: Combooster 0,03 l /m²
 - Levitys 16.5.



Kevätvehnän kierrätyslannoituskoe

Käsittely Fertilex 6-1-2

Koeala B: 500 kg/ha
(30 kg N)

Koeala A: 1000 kg/ha
(60 kg N)

Combooster, levitetty 16.5.23 0,03 l /m²

Combooster, levitetty 11.5.23 0,03 l /m²

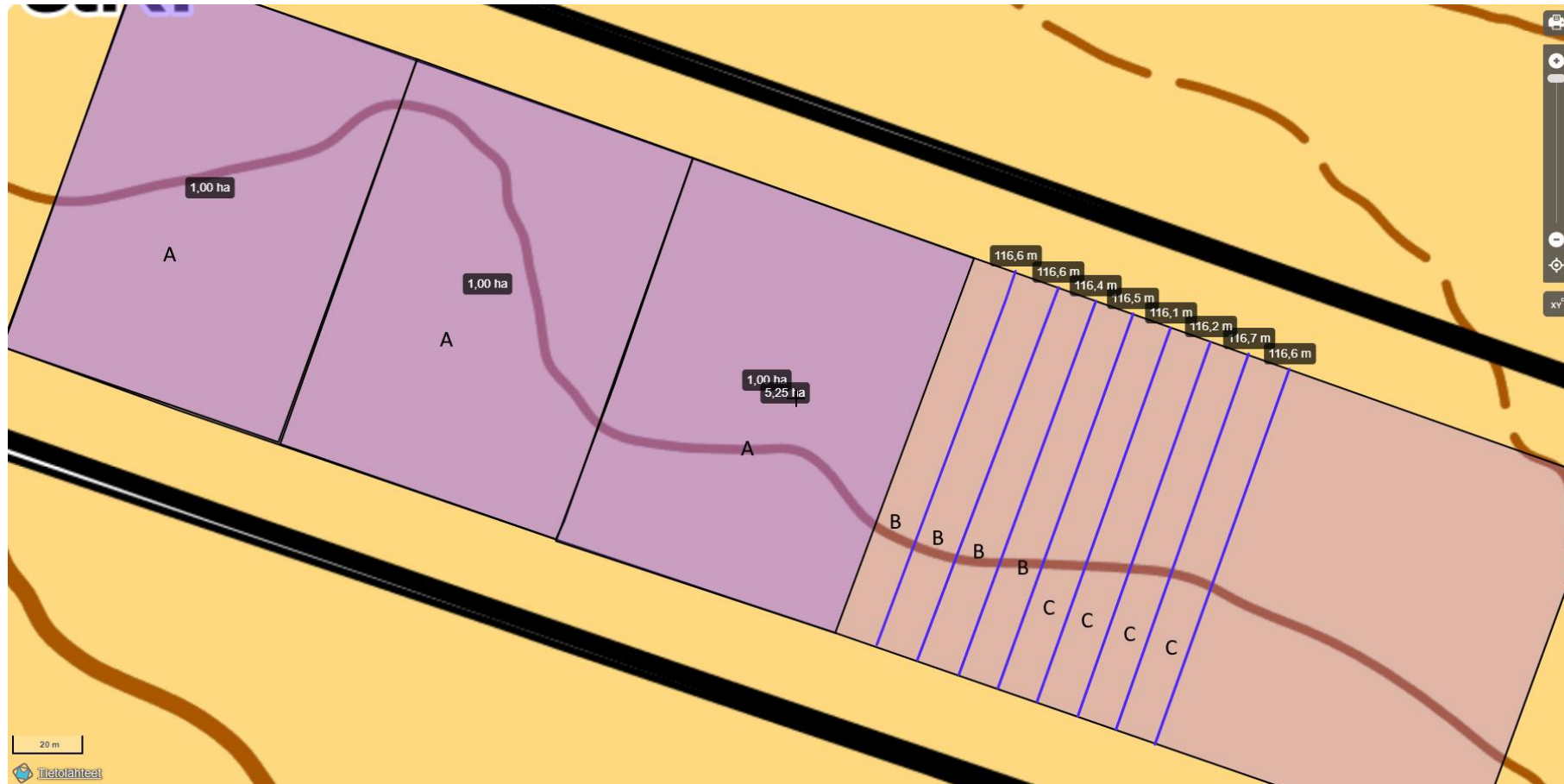
Viljelykoheet Riuskanojan lohkolla

A: Kierrätyslannoituskoe

B: Härkäpapu + kaura - kaistakoe

**C: Härkäpapu/herne + kaura/vehnä
kaistakoe**

Viljelykokeet Riuskanojan lohkolla



LuoVaMix -hanke

Luomuviljelyn viljelyvarmuuden ja ilmastokestävyyden parantaminen sekaviljelyn ja syyskylvöisten valkuaiskasvien avulla

Sekaviljelyllä voidaan edistää satovarmuutta ja viljelyn monimuotoisuutta ja tukea luomuviljelyn ilmastotehokkuutta. Valkuaiskasveja sisältävä sekaviljely lisää valkuaisomavaraisuutta ja vähentää riippuvuutta synteettisistä lannoitteista.

Luovamix – hankkeessa tavoitteena on

- Kehittää seoskasvustojen (vilja- ja palkokasvit) viljelykäytäntöjä, kuten kaista- ja riviviljelyä
- Selvittää sekaviljelyn sadontuottoa, resurssitehokkuutta sekä vaikutusta maan kasvukuntoon ja hiilensidontaan
- Tuottaa tietoa syyskylvöisten valkuaiskasvien viljelyyn
- Tarkastella luomusatojen kehitystä, vaihtelua ja niiden taustatekijöitä Luonnonvarakeskuksen luomusatotilasotilastosta



Kaura-härkäpapu –sekaviljelykoe

**Neljä eri kaistaa kahdessa kerranteessa.
Kokeessa tutkitaan eri seossuhteiden
vaikusta viljelyvarmuuteen.**

Lajikkeet: Härkäpapu Louhi, Kaura Niklas

Lannoitus: ei lannoitusta

Kylvöpäivä: 12.5.

B1 Härkäpapu (100%)

B2 Härkäpapu+kaura (85%+15%)

B3 Härkäpapu+kaura (50%+50%)

B4 Kaura (100%)

B3 Härkäpapu+kaura (50%+50%)

B2 Härkäpapu+kaura (85%+15%)

B1 Härkäpapu (100%)

B4 Kaura (100%)

Seosviljelykokeilu 1 (kaistat B -alueella)	Kylvömäärät kg/ha (kpl/m ²)	
Kylvökaistat 6m x 116 m	Härkäpapu	Kaura
	Louhi	Niklas
B1 Härkäpapu (100%)	300 (70)	
B2 Härkäpapu+kaura (85%+15%)	255 (59)	45 (109)
B3 Härkäpapu+kaura (50%+50%)	200 (46)	100 (242)
B4 Kaura (100%)		200 (483)
B3 Härkäpapu+kaura (50%+50%)	200 (46)	100 (242)
B2 Härkäpapu+kaura (85%+15%)	255 (59)	45 (109)
B1 Härkäpapu (100%)	300 (70)	
B4 Kaura (100%)		200 (483)
<p>Härkäpapu kylvettiin siemenvantaiden ja kaura lannoitevantaiden kautta paitsi puhtaissa kaurakaistoissa (B4), joissa kaura kylvettiin siemenvantaiden kautta.</p>		

B1: Kaista

Härkäpapu 300 kg/ha, 70 kpl/m²

Lajike: Louhi

Kylvöpäivä: 12.5.

B2 Kaista

Härkäpapu 255 kg/ha (85 %) ja kaura 45 kg/ha 15 %)

Lajike: Härkäpapu Louhi, kaura Niklas
Kylvöpäivä: 12.5.

Härkäpapu kylvettiin siemenvantaiden ja kaura lannoitevantaiden kautta.

B3 Kaista

Härkäpapu + kaura, 200 + 100 kg/ha (50%+50%)

Lajike: Härkäpapu Louhi, kaura Niklas
Kylvöpäivä: 12.5.

Härkäpapu kylvettiin siemenvantaiden ja kaura lannoitevantaiden kautta.

B4 Kaista

Kaura 200 kg/ha (100%)

Lajike: Niklas

Lannoitus:

Kylvöpäivä: 12.5.

Valkuaiskasvi + vilja -sekaviljelykoe

Kaistoilla kahden kasvin kasvustot. Kasvustot kylvetty samalla ajokerralla tavallisella kylvökoneella siemen- ja lannoitevantaiden kautta. Kaistoilla hernettä ja härkäpapua kauran ja vehnän kanssa. Kokeessa tutkitaan eri seossuhteiden vaikutusta viljelyvarmuuteen.

C1 Herne+kaura 250 kg/ha (85%+15%)

C2 Härkäpapu+kaura 250 kg/ha (85%+15%)

C3 Herne+vehnä (85%+15%)

C4 Härkäpapu+vehnä (85%+15%)

C2 Härkäpapu+kaura 250 kg/ha (85%+15%)

C1 Herne+kaura 250 kg/ha (85%+15%)

C4 Härkäpapu+vehnä (85%+15%)

C3 Herne+vehnä (85%+15%)

Seosviljelykokeilu 2 (kaistat C -alueella)	Kylvömäärät kg/ha (kpl/m ²)			
Kylvökaistat 6m x 116 m	Herne	Kaura	Härkäpapu	Vehnä
	Ingrid	Niklas	Louhi	Helmi
C1 Herne+kaura 250 kg/ha (85%+15%)	215 (63)	35 (85)		
C2 Härkäpapu+kaura 250 kg/ha (85%+15%)		35 (85)	215 (53)	
C3 Herne+vehnä (85%+15%)	215 (63)			35 (87)
C4 Härkäpapu+vehnä (85%+15%)			215 (53)	35 (87)
C2 Härkäpapu+kaura 250 kg/ha (85%+15%)			215 (53)	
C1 Herne+kaura 250 kg/ha (85%+15%)	215 (63)	35 (85)		
C4 Härkäpapu+vehnä (85%+15%)			215 (53)	35 (87)
C3 Herne+vehnä (85%+15%)	215 (63)			35 (87)
Härkäpapu ja herne kylvettiin siemenvantaiden kautta, kaura ja vehnä lannoitevantaiden kautta				

Sekaviljelykoe C1

Herne ja kaura (85 % + 15 %)

Lajikeet: Ingrid 215 kg/ha ja Niklas 35 kg/ha

Lannoitus: ei lannoitusta

Kylvö: 12.5.

Kokeessa tutkitaan eri seosten vaikutusta viljelyvarmuuteen ja satotasoon.

Sekaviljelykoe C1

Herne ja kaura (85 % + 15 %)

Lajikeet: Ingrid 215 kg/ha ja Niklas 35 kg/ha

Lannoitus: ei lannoitusta

Kylvö: 12.5.

Kokeessa tutkitaan eri seosten vaikutusta viljelyvarmuuteen ja satotasoon.

Seosviljelykoe C2

Härkäpapu+kaura (85%+15%)

Lajikeet: Louhi 215 kg/ha ja Niklas 35 kg/ha

Lannoitus: ei lannoitusta

Kylvö: 12.5.

Kokeessa tutkitaan eri seosten vaikutusta viljelyvarmuuteen ja satotasoon

Seosviljelykoe C2

Härkäpapu+kaura (85%+15%)

Lajikeet: Louhi 215 kg/ha ja Niklas 35 kg/ha

Lannoitus: ei lannoitusta

Kylvö: 12.5.

Kokeessa tutkitaan eri seosten vaikutusta viljelyvarmuuteen ja satotasoon

Seosviljelykoe C3

Herne+vehnä (85%+15%)

Lajikeet: Ingrid 215 kg/ha ja Helmi 35 kg/ha

Lannoitus: ei lannoitusta

Kylvö: 12.5.

Kokeessa tutkitaan eri seosten vaikutusta viljelyvarmuuteen ja satotasoon

Seosviljelykoe C3

Herne+vehnä (85%+15%)

Lajikeet: Ingrid 215 kg/ha ja Helmi 35 kg/ha

Lannoitus: ei lannoitusta

Kylvö: 12.5.

Kokeessa tutkitaan eri seosten vaikutusta viljelyvarmuuteen ja satotasoon

Seosviljelykoe C4

Härkäpapu+vehnä (85%+15%)

Lajikeet: Louhi 215 kg/ha ja Helmi 35 kg/ha

Lannoitus: ei lannoitusta

Kylvö 12.5.

Kokeessa tutkitaan eri seosten vaikutusta viljelyvarmuuteen ja satotasoon

Seosviljelykoe C4

Härkäpapu+vehnä (85%+15%)

Lajikeet: Louhi 215 kg/ha ja Helmi 35 kg/ha

Lannoitus: ei lannoitusta

Kylvö 12.5.

Kokeessa tutkitaan eri seosten vaikutusta viljelyvarmuuteen ja satotasoon

Herne-kevätuisvehnä-kokoviljasäilörehukokeilu

Kaista 1: Arvika 50 kg/ha, Somtri 150 kg/ha

Kaista 2: Arvika 75 kg/ha, Somtri 125 kg/ha

Kaista 3: Arvika 100 kg/ha, Somtri 100 kg/ha

Lannoitus: ei lannoitusta

Kylvöpäivä: 23.5.

Kokeessa tutkitaan eri seossuhteiden vaikutusta satotasoon, rehun laatuun ja soveltuvuutta sadonkorjuuteknologiaan.

Kaista 1	Kaista 2	Kaista 3
Arvika 50 kg/ha, Somtri 150 kg/ha	Arvika 75 kg/ha, Somtri 125 kg/ha	Arvika 100 kg/ha, Somtri 100 kg/ha

Herne-kevätruusivehänä-kokoviljasäilörehukokeilu

Kaista 1: Arvika 50 kg/ha, Somtri 150 kg/ha

Lannoitus: ei lannoitusta

Kylvöpäivä: 23.5.

Kokeessa tutkitaan eri seossuhteiden vaikutusta satotasoon, rehun laatuun ja soveltuvuutta sadonkorjuuteknologiaan.

Herne-kevätuisvehnä-kokoviljasäilörehukokeilu

Kaista 2: Arvika 75 kg/ha, Somtri 125 kg/ha

Lannoitus: ei lannoitusta

Kylvöpäivä: 23.5.

Kokeessa tutkitaan eri seossuhteiden vaikutusta satotasoon, rehun laatuun ja soveltuvuutta sadonkorjuuteknologiaan.

Herne-kevätuisvehnä-kokoviljasäilörehukokeilu

Kaista 3: Arvika 100 kg/ha, Somtri 100 kg/ha

Lannoitus: ei lannoitusta

Kylvöpäivä: 23.5.

Kokeessa tutkitaan eri seossuhteiden vaikutusta satotasoon, rehun laatuun ja soveltuvuutta sadonkorjuuteknologiaan.

Öljyhampun viljelykokeilu

Lajike: Finola kg/ha

Kaista 1: 22 kg/ha, kylvö 22.5

Kaista 2: 27,4 kg/ha, kylvö 22.5.

Kaista 3: 30 kg/ha, kylvö 30.5.

Lannoitus: Fertilex 6-1-2 500 kg/ha

Lohkolla havainnoidaan lannoituksen ja kylvöajan vaikutusta kasvuun.

Kaista 1	Kaista 2	Kaista 3
22 kg/ha	27,4 kg/ha	30 kg/ha

Seoskasvustojen ruutukokeet

Kokeessa tutkitaan puitavien öljy- ja palkokasvien seosviljelyä verrattuna puhdaskasvustoihin. Tavoitteena on tehokkaampi tuotantopanosten käyttö, viljelyvarmuuden ja viljelyn monimuotoisuuden lisääminen, ilmastonmuutokseen sopeutuminen sekä korkea energia- ja valkuaissato.

Kylvöpäivä: 15.5.

Lannoitus: Viljo Luomulannoite 8-4-4.

Puhdas herne: lannoittamaton

Rypsi ja rapsi: 500 kg /ha (40 kg N/ha)

Seoskasvustot 1000 kg /ha (80 kg N/ha)

Seoskasvustojen ruutukokeet - koekartta

	Suojaruutu		Suojaruutu		Suojaruutu		Suojaruutu
1	Härkäpapu+rapsi B	9	Rapsi	17	Härkäpapu+rapsi B	25	Rypsi
2	Herne+rypsi A	10	Herne	18	Härkäpapu+rapsi A	26	Härkäpapu+rapsi A
3	Rypsi	11	Rypsi	19	Herne+rypsi A	27	Rapsi
4	Härkäpapu	12	Herne+rypsi B	20	Rapsi	28	Härkäpapu
5	Härkäpapu+rapsi A	13	Härkäpapu+rapsi B	21	Härkäpapu	29	Herne+rypsi A
6	Herne+rypsi B	14	Herne+rypsi A	22	Herne+rypsi B	30	Härkäpapu+rapsi B
7	Herne	15	Härkäpapu+rapsi A	23	Herne	31	Herne+rypsi B
8	Rapsi	16	Härkäpapu	24	Rypsi	32	Herne
	Suojaruutu		Suojaruutu		Suojaruutu		Suojaruutu

Kylvötiheydet, kpl/m²:

Puhdaskasvustot:

härkäpapu 'Louhi' 70, herne 'Ingrid' 120, kevätrypsi 'Synthia' 250, kevätropsi 'Laima' 150,

Seoskasvustot:

härkäpapu+rapsi A 56+90, härkäpapu+rapsi B 42+120,

herne+rypsi A 96+150, herne+rypsi B 72+200

Seoskasvustoruudet

**Kokeessa tutkitaan eri kasvien menestymistä
sekakasvustoina, kaksi kerrannetta.**

Kylvöpäivä: 15.5.2023

Lannoitus: ei lannoitusta

	Ohra Feedway 250 kpl/m ²	Herne Astronaute 60 kpl/m ²	Kaura Niklas 250 kpl/m ²	Härkäpapu Louhi 35 kpl/m ²	Vehnä Helmi 350 kpl/m ²	Ruisvehnä Somtri 250 kpl/m ²
Ruisvehnä Somtri 250 kpl/m ²						
Vehnä Helmi 350 kpl/m ²						
Härkäpapu Louhi 35 kpl/m ²						
Kaura Niklas 250 kpl/m ²						
Herne Astronaute 60 kpl/m ²						
Ohra Feedway 250 kpl/m ²						

Maatiaisviljojen lajikekoe

JÄTTIKAURA valkokaura <i>white oat</i> maatiainen <i>landrace</i>	JOKIKYLÄ valkokaura <i>white oat</i> maatiainen <i>landrace</i>	ALA-KÖNNI ohra MT <i>barley 6 row</i>	LUUSUA ohra MT <i>barley 6 row</i>
SIMO & KOIVISTO (1935) mustakaura & herne <i>black oat & pea</i> vanhat lajikkeet <i>old cultivars</i>	KENJÄRVI & KOIVISTO Kaura & herne <i>oat & pea</i> maatiainen <i>landrace</i> vanha lajike <i>old cultivar</i>	ALA-KÖNNI ohra 2TH <i>barley 2 row</i>	SATTANEN ohra MT <i>barley 6 row</i>
SAVITAIPALE mustakaura <i>black oat</i> maatiainen <i>landrace</i>	POHJOISSUOMALAINEN NORTH FINNISH kaura <i>oat</i> maatiainen <i>landrace</i>	KENJÄRVI ohra 2TH <i>barley 2 row</i> maatiainen <i>landrace</i>	LAPPI II (1930) ohra MT <i>barley 6 row</i>
PELSONKAURA (1925) mustakaura <i>black oat</i> vanha lajike <i>old cultivar</i>	ARRAKOSKI sulkakaura <i>side panicle oat</i> maatiainen <i>landrace</i>	MARTTA (1935) pellava <i>flax</i> vanha lajike <i>old cultivar</i>	LAPINOHRA (1924) ohra MT <i>barley 4 row</i>
		TAMMI (1938) valkokaura <i>white oat</i> vanha lajike <i>old cultivar</i>	ARVO (Järvenkylä) ohra MT <i>barley 6 row</i>
			VERSHININON ohra MT <i>barley 6 row</i>
			TAMMI (1937) ohra MT <i>barley 6 row</i> vanha lajike <i>old cultivar</i>

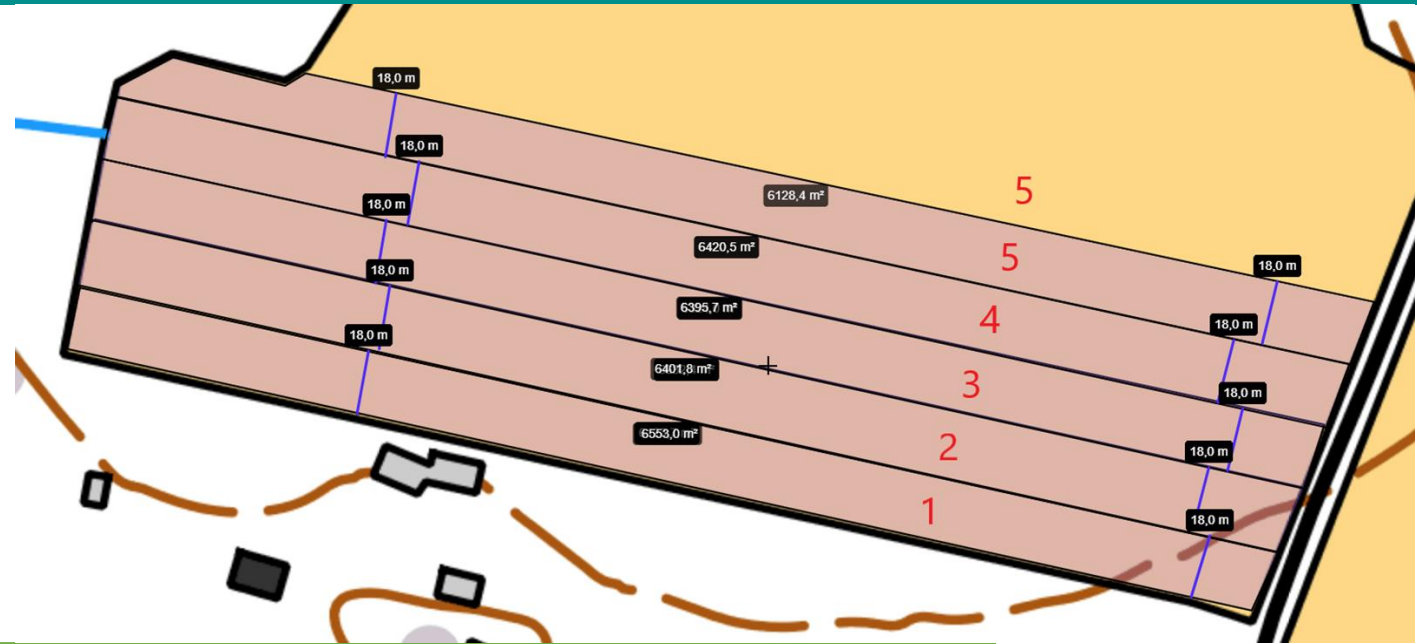
Maataisviljat

Koeruuduissa tutkitaan viljelyominaisuuksia ja lisäysviljellään maataislajikkeiden ja vanhojen lajikkeiden siemeniä.

Kylvö: 15.5.2023. Kenjärvi kauraruudun täydennyskylvö Koiviston herneellä 27.5.2025

Nurmen havaintokaistat

Kasvi: Nurmiseokset
Lannoitus: Ei



Kaistat alareunasta lukien

1.	18 m	0,65	Kuohkeuttava rehuseos 28 kg/ha
2.	18 m	0,65	Laidunseos (huom. ei mailasta) 22 kg/ha
3.	18 m	0,65	Retu ruokonata + timotei -seos (huom. ei apilaa) 26 kg/ha
4.	18 m	0,65	Apilainen säilörehunurmi (huom. ei mailasta) 30 kg/ha
5.	Loppu-osa	4,6	Retu ruokonata-hiiliseos koko alalle (lukuunottamatta apilakoeruutuja 0,33 ha pohjoisreunassa) 30 kg/ha

Aluskasvikoikeilu

Kasvi: Härkäpapu, Louhi 319 kg/ha

1. Kerääjäkasviseos 10 kg/ha

(italianraiheinä 80 %, valkoapila 20 %)

2. Italianraiheinä 10 kg/ha

3. Englanninraiheinä 10 kg/ha

Kylvöpäivä: 11.5.

Lannoitus: ei lannoitusta

Mustialan opetus- ja tutkimusmaatila

1. Kerääjä- kasviseos 10 kg/ha	2. Italian- raiheinä 10 kg/ha	3. Englannin- Raiheinä 10 kg/ha
--	---	---

Riistasiemen -kaistat

**Kaista 1: Sikuri 33%,
Heinäratamo 33 %,
Nurmimailanen 34 %**

**Kaista 2: Maa-apila 33 %,
Sikuri 33 %,
Veriapila 34 %**

Lannoitus: ei lannoitusta

<u>Kaista 1</u>	<u>Kaista 2</u>
Sikuri 33 %, Heinäratamo 33 %, Nurmi-mailanen 34 %	Maa-apila 33 %, Sikuri 33 %, Veri-apila 34%

MALMGÅRD^M
RIISTASIEMEN

Riistasiemen -kaistat

**Kaista 1: Sikuri 33%,
Heinäratamo 33 %,
Nurmimailanen 34 %**

Lannoitus: ei lannoitusta

MALMGÅRD 
RIISTASIEMEN

Mustialan opetus- ja tutkimusmaatila

Riistasiemen -kaistat

**Kaista 2: Maa-apila 33 %,
Sikuri 33 %,
Veriapila 34 %**

Lannoitus: ei lannoitusta

MALMGÅRD 
RIISTASIEMEN

Mustialan opetus- ja tutkimusmaatila