



SIDOSRYHMÄN KOKOUS –

1.TOIMINTASUUNNITELMA-VERSION

KESKUSTELUA 18.11.2021

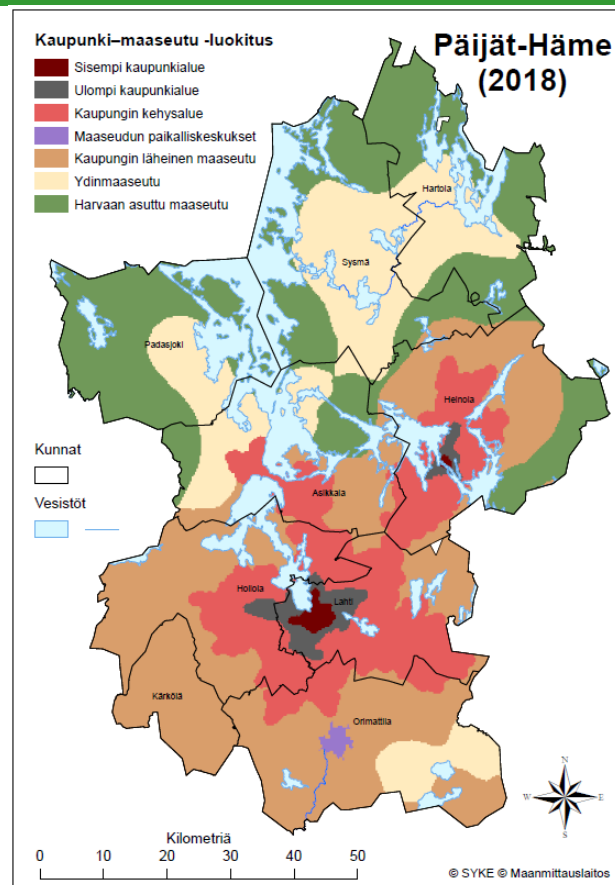
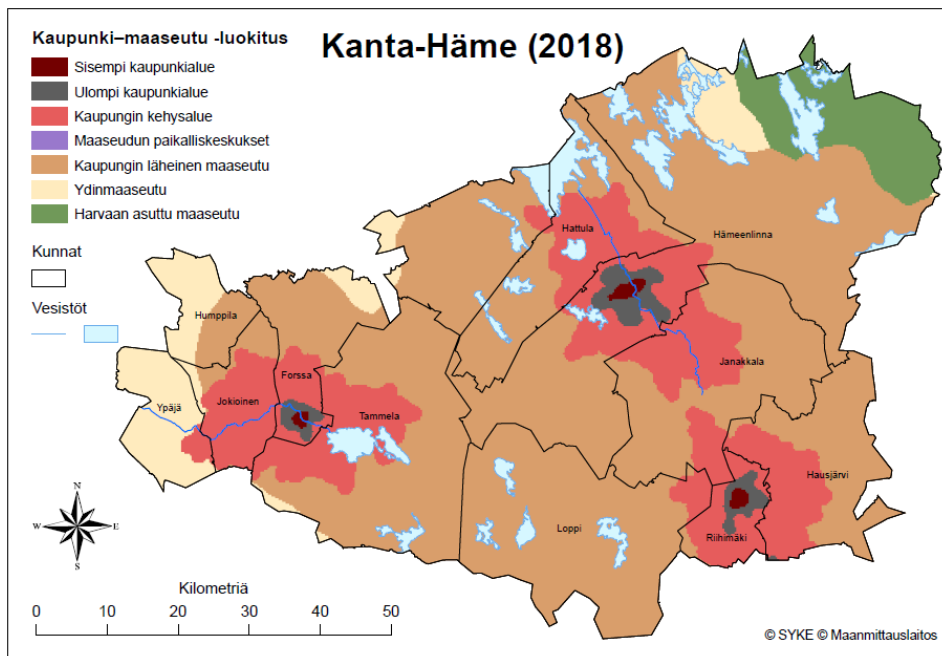


This project has received funding from the European Union's Horizon 2020 research and innovation programme under grant agreement n° 818496. This document reflects only the author's view and the Commission is not responsible for any use that may be made of the information it contains.

PoliRural

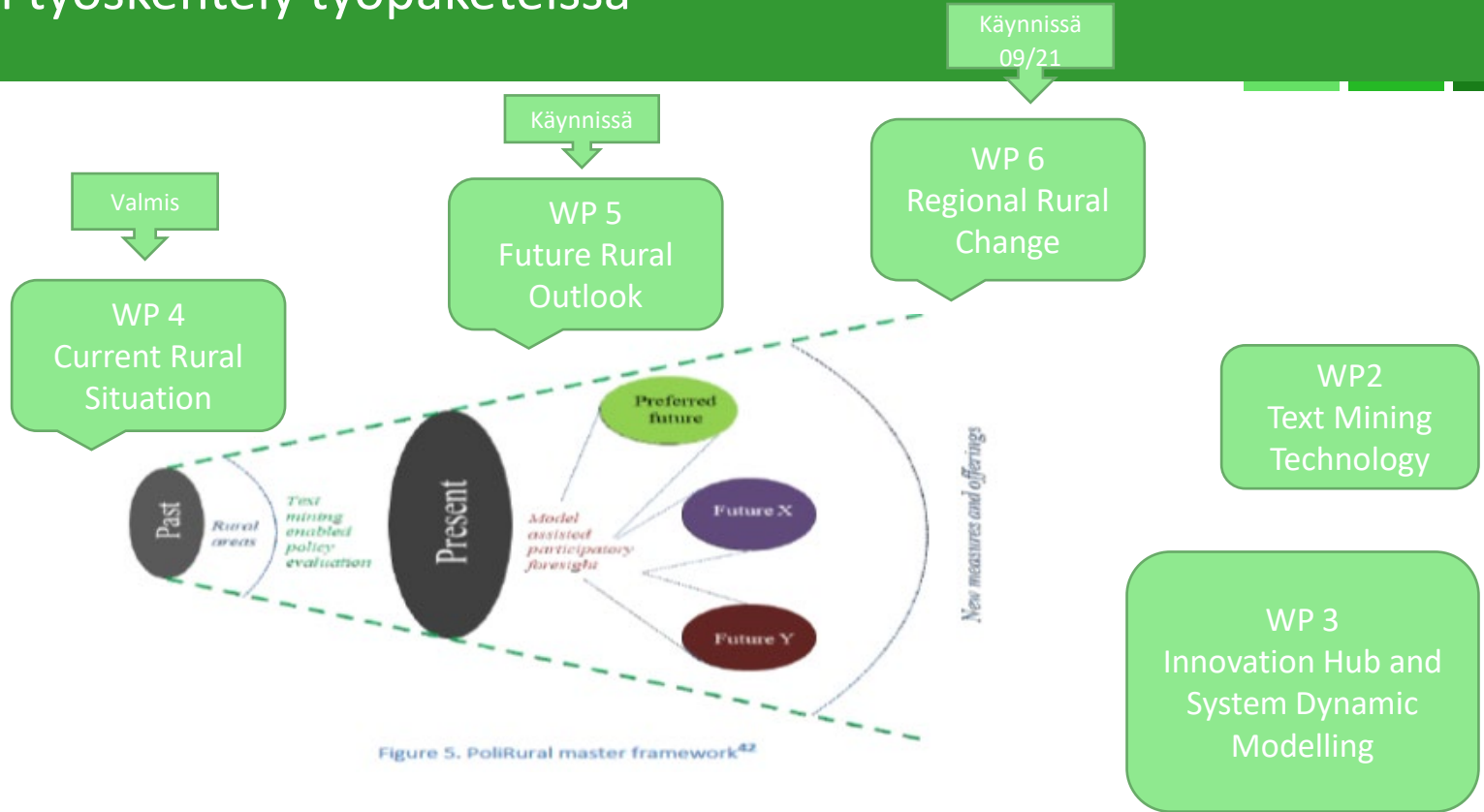
- Future Oriented Collaborative Policy Development for Rural Areas and People - Ennakoivan ja osallistavan maaseutupolitiikan kehittämistä maaseutualueille ja maaseudun ihmisille
- **Tavoite:** Maaseutualueet ovat kiinnostavia paikkoja elää, tehdä töitä ja aloittaa yritystoimintaa niin nykyisille kuin erityisesti uusille asukkaille ja yrityksille
- **Toimenpiteet:** Tavoitteeseen päästään uudella, tulevaisuuteen katsovalla maaseudun eri toimijoiden yhteistyöllä sekä tekoälyä ja erilaisia tutkimusmenetelmiä hyödyntävillä kokeiluilla 12 eri pilottialueella ympäri Eurooppaa. Tuloksena syntyy monitieteelliseen tutkimukseen perustuvaa uutta tietoa maaseutualueiden vetovoiman lisäämiseksi sekä päätöksenteon tueksi.

Kanta- ja Päijät-Häme yhtenä hankkeen pilottialueena



Esittely: https://polirural.eu/wp-content/uploads/2020/05/08Hame_Finland.pdf

Pilottien työskentely työpaketeissa



Hankkeen toteuttaminen maaseutupolitiikan kehittämisen edistämiseksi

Hankkeen näkökulmasta alueellinen maaseudun kehittäminen on kokonaisuus, joka perustuu yhteistyöhön ja tutkittuun tietoon

-> valitsemme läpileikkaavat teemat, jotka nousevat esille tutkimuksissa, ohjelmissa sekä keskusteluissa sekä huomioimme maaseudun kaikkien toimijoiden näkökulmat

-> kuvaamme teemat ja haasteet niiden ympärillä

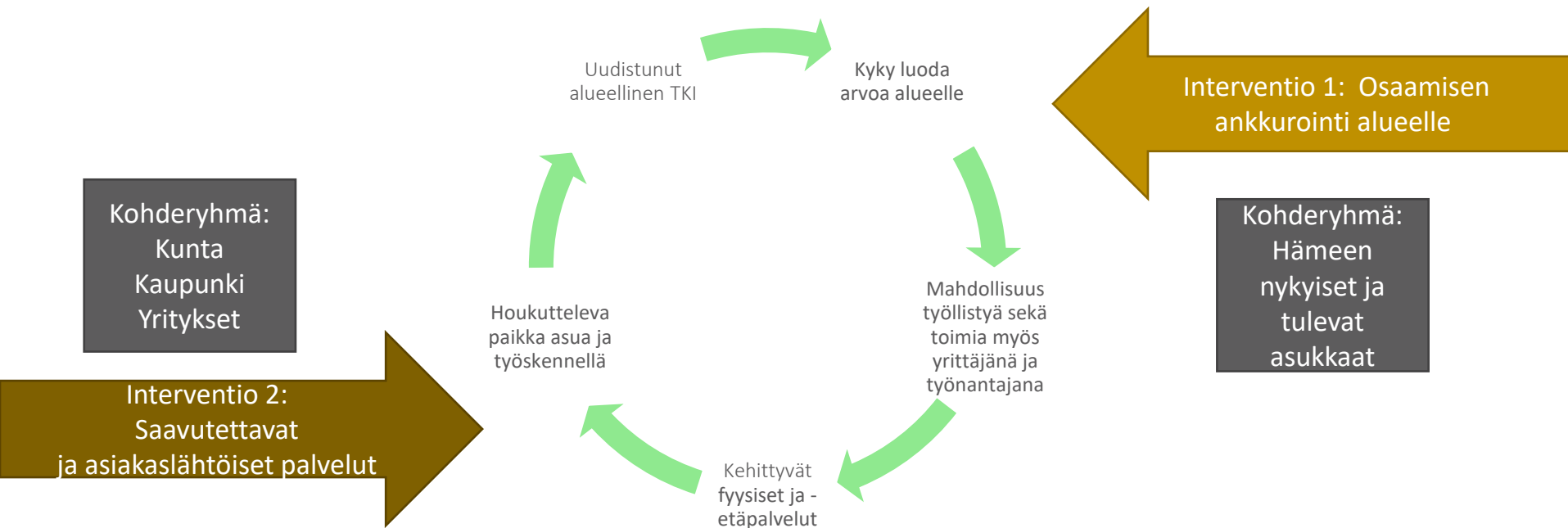
-> kuvaamme toimenpiteet, joilla haasteisiin pyritään vastamaan nyt ja tulevaisuudessa, mitä tulee tehdä toisin, jotta saavutetaan muutos?

-> Seuraamme ja tunnistamme käynnissä olevia sekä käynnistyviä toimenpiteitä teeman ympärillä Hämeessä. Tuemme synergioiden rakentamisessa.

PoliRuralin toimintasuunnitelmatyön rakenne

- Mikä on Hämeen maaseudun nykytilanne (ulkoiset ajurit, SWOT, tarpeet, politiikat)?
- Mikä on Hämeen visio 2040?
- Mitkä ovat kehittämisen kohteet (=haaste)?
- Mitkä ovat konkreettiset toimenpiteet jokaiselle kehittämisen kohteelle?
- Toimenpiteen vaikutusmekanismin kuvaus ja mittarit (Intervention logic description)
- Toimintasuunnitelman yhteys EU tavoitteisiin (Green Deal, CAP27 jne.)
- Tulosten ja vaikutusten monitorointi
- Roadmap 2040

Interventiot kohti yhteistä visiota 2040



Kehittämisen kohde 1: Työllistymismahdollisuuksien lisääminen

- Kohderyhmänä on nuoret koulutetut, 21-40 vuotiaat, jotka ovat usein perheellisiä ja tarvitsevat työn lisäksi palveluita ja erilaisia asumismahdollisuuksia.
- Koulutettujen nuorten houkutteleva alueelle lisää alueen osaamispääomaa ja uudistumiskykyä.
- Monipaikkaisen työnteon mahdollisuudet helpottavat työllistymistä erityisesti maaseudulla.
- Maaseutu tarjoaa mahdollisuuksia myös biotalouteen perustuvaan liiketoiminnan kehittämiseen, laajentamiseen ja yrittäjyyteen.
- Kiertotalous ja yhteistyömahdollisuudet.

Hyvää elämää Hämeen maaseudulla - kehittämissuunnitelma 2023-2027

” Suunnitelman päätavoitteena on luoda edellytyksiä elinkeinotoiminnalle maaseudulla. Hämeen maaseutua kehitetään elinvoimanäkökulma edellä, jossa elinkeinojen kehittämisen ohella tavoitellaan laajemmin hyvinvointia sekä maaseudun veto- ja pitovoiman lisäämistä.

Muutoksen aikaansaaminen maaseudun elinkeinoissa on strateginen kärki, koska ilman maaseudun työpaikkoja ja yritystoimintaa ei ole riittävästi edellytyksiä vaikuttaa väestö- eikä hyvinvointitavoitteisiin. Elinkeinot ja työ on perusta maaseudun hyvinvoinnille, johon panostaminen heijastuu myönteisesti muihin tavoitteisiin.”

<https://www.ely-keskus.fi/documents/10191/56358/H%C3%A4meen+alueellinen+maaseudun+kehitt%C3%A4missuunnitelma+2023-2027.pdf/9eebf3ca-b0a2-73a4-bb3c-d7e69a984a8f?t=1629788807212>

Taustaa /kehittämisen kohde 1, työllistymismahdollisuuksien lisääminen

Valmistumisen jälkeen nuoret muuttavat muihin kaupunkeihin ja maakuntiin. Vuosi valmistumisesta 60,3% HAMKin ja 52,5% LABin opiskelijoista muuttavat muihin maakuntiin töihin. Ikäluokat myös pienenevät – Tilastokeskuksen mukaan vuoteen 2030 saakka on kasvua, mutta sen jälkeen pienenee nopeasti vuoteen 2040 mennessä.

Ammattikorkeakoulutus aloitetaan vanhempana kuin yliopistokoulutus. Kanta-Hämeessä 44% HAMKin opiskelijoista on yli 25-vuotiaita. AMK-koulutus on jo osaltaan siis työelämässä toimivien koulutusta.

Työpaikat sijaitsevat noin 90%:sti kaupungeissa ja kaupunkien kehysalueilla Kanta- ja Päijät-Hämeessä (Hämeen ELY).
Workforce as a fraction of population in working age are 72,15% in Häme region (2020).

Etätyöskentely mahdollistaa uusien toimintakulttuurien luomista ja vähentää työn perässä muuttoa. Koronapandemia on lisännyt etätöiden tekemisen mahdollisuuksia ja lisännyt maaseudun kiinnostavuutta asuinpaikkana.

Ikääntyvä väestö näkyy myös vaikeutena löytää jatkajia yrityksiin ja maatiloille. Maanviljelijöiden keski-ikä Hämeessä on 53 vuotta. Vuonna 2020 Hämeessä oli 3 266 maatilaa. Vuodesta 2019 tilojen määrä väheni 2,8 % eli 94 kappaletta (Kasvua Hämeessä).

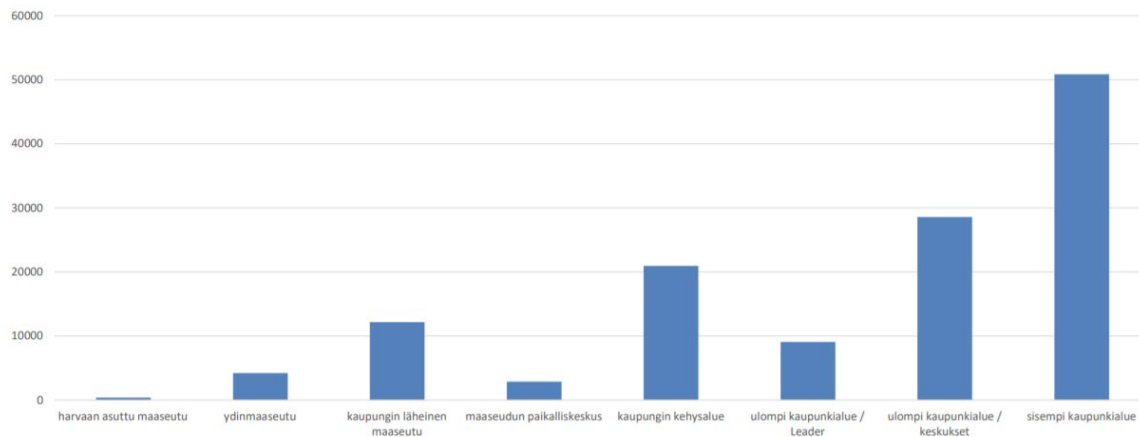
Taustaa: 1. AMK-uraseuranta, sijoittuminen työelämään

HAMKista 2015 valmistuneet; Työpaikan/yrityksen sijainti. Vastaavat luvut vuonna 2014 ja 2013 valmistuneilla; Työpaikan sijainti, muutos: -22,8% ja 26,8%

Sijainti	Valmistumishetkellä	5 v valmistumisesta	Työpaikan sijainti, muutos
Ahvenanmaa	1-4	1-4	-75 % – 300 %
Etelä-Karjala	1-4	1-4	-75 % – 300 %
Etelä-Pohjanmaa	1-4	1-4	-75 % – 300 %
Etelä-Savo	1-4	1-4	-75 % – 300 %
Kanta-Häme	30%	21%	-31 %
Keski-Suomi	1-4	1-4	-75 % – 300 %
Kymenlaakso	6	1-4	-83.3 % – -33.3 %
Kysymys ei koske minua		1-4	
Lappi	1-4	1-4	-75 % – 300 %
Päijät-Häme	8	9	13 %
Pirkanmaa	70	73	4 %
Pohjois-Karjala	1-4	1-4	-75 % – 300 %
Pohjois-Pohjanmaa		1-4	
Pohjois-Savo	1-4	1-4	-75 % – 300 %
Satakunta	1-4	1-4	-75 % – 300 %
Ulkomaat	10	12	20 %
Uusimaa	96	111	16 %
Varsinais-Suomi	19	24	26 %
Yhteensä	322	322	0 %

Lähde:
<https://vipunen.fi/fi-fi/amk/Sivut/Uraseuranta.aspx>

Työpaikkojen jakaantuminen alueittain, Hämeen ELY-keskus (Kanta-Häme ja Päijät-Häme)



Pitääkö työpaikkojen sijaita maaseudulla?

Toimenpide-ehdotuksia

- Kootaan ja viestitään parhaat toimintatavat oppilaitosten (HAMK) kunta- ja yritys yhteistyöstä
- Lisätään HAMKin tutkimustoiminnan tiedottamista
- Suunnitellaan kunnille kohdennettu projektien suunnittelu- ja rahoitusmahdollisuuksia koskeva koulutus (kunnat aktiivisesti mukaan TKI-toimintaan).
- Kartoitetaan ja edistetään yrittäjyyttä edistävien organisaatioiden ja ensimmäisen vuoden opiskelijoiden yhteistyötä
- Hyödynnetään ammattikorkeakoulujen vuosittaista kyselytutkimusta koskien valmistumisen jälkeistä aikaa.

Kehittämisen kohde 2 – Saavutettavat ja asiakaslähtöiset palvelut

Kehittämisen kohteena on **uudistaa** Hämeen alueen **palvelut** hyödyntäen viisaasti yksityiset ja julkiset resurssit, tilat, laitteet, järjestelmät, sekä edistykselliset digitaaliset palvelut ja teknologiat.

Alueellisen TKI-toiminnan uudistaminen.

”Erityisesti panostetaan maaseudun kuntataajamien veto- ja pitovoiman edistämiseen, mutta myös kehittyvien kylien hyvinvoinnista huolehditaan.”

”Myös kuntien ja kuntayhtymien odotetaan tietyissä kehittämisteemoissa ottavan myös kehittäjän roolia tai ainakin tulevan vahvemmin yhteistyöhön mukaan eri toimijoiden kanssa maaseudun kehittämiseen.”

Mittarit

- Vakituisen maaseutuväestön ja kausiväestön määrän kehitys, muuttoliikkeen mittaaminen (aluetytologiien mukaisilla alueilla, väestömäärä ja nettomuutto)
- Väestörakenteen kehitys (ikä rakenne ja vieraskielisten määrä)
- **Nopeat tietoliikenneyhteydet** (uudet hankkeet, tietoliikennepalvelujen piirissä oleva väestö)
- **Uudet** asumis- ja **palvelukonseptit** (hankkeiden tulokset, erillisselvitykset)
- Maaseutuluotaimen tulokset veto- ja pitovoiman mittaamiseen

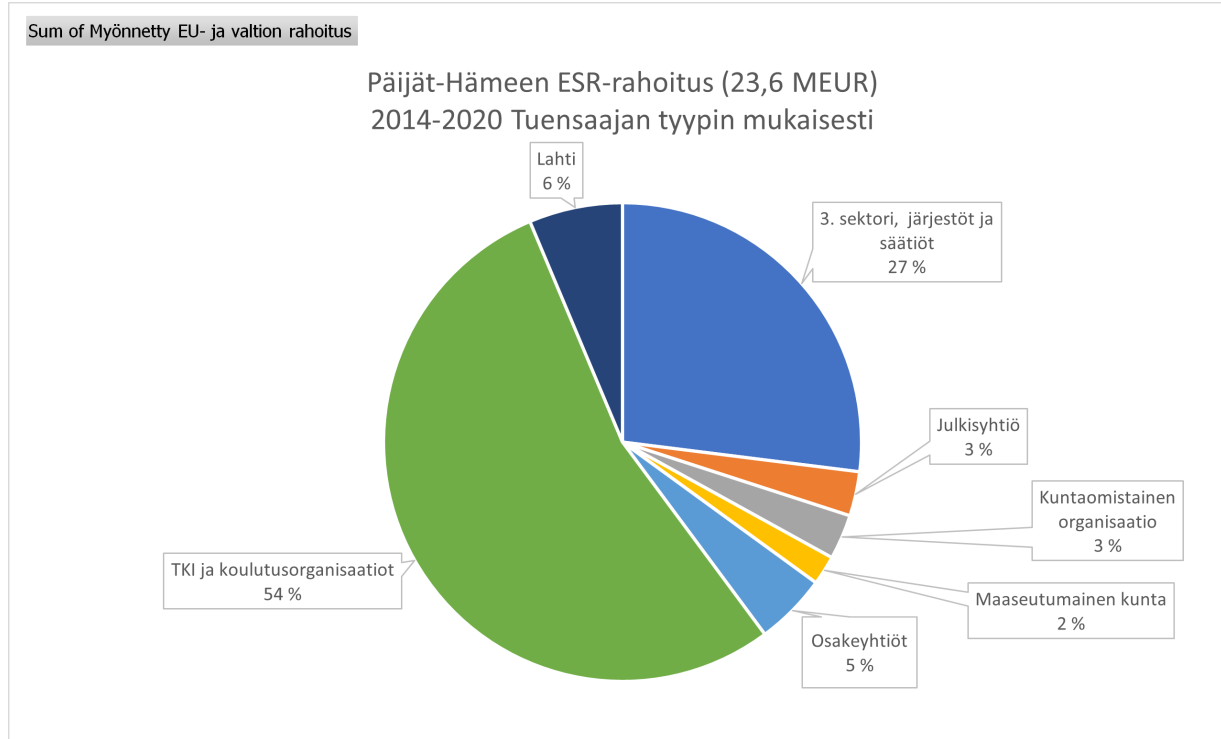
Taustoitusta

Rahoitusvaihtoehtoja maaseudun TKI-toimintaan

- PoliRural ennakointityöskentelyn sukellus rahoitusvaihtoehtoihin
 - <https://docs.google.com/document/d/1QGcLjKLFDggqUVluaH-DvLN9RPVFqslFocp5KWv2wpK4/edit?usp=sharing>
- Tarkastellaan hieman lähemmin seuraavia rahoitusinstrumentteja
 - Euroopan sosiaalirahasto ESR
 - Euroopan rakennerahasto EAKR
 - Leader

Taustoitusta

Rahoitusvaihtoehtoja maaseudun TKI-toimintaan



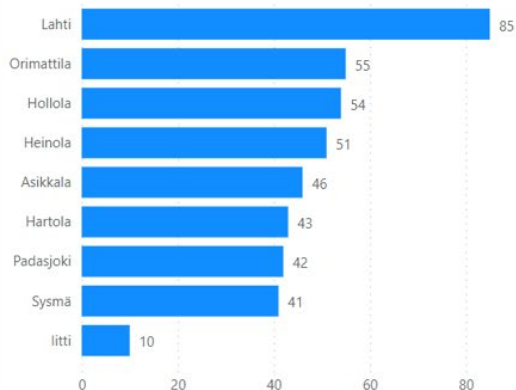
Taustoitusta

Rahoitusvaihtoehtoja maaseudun TKI-toimintaan

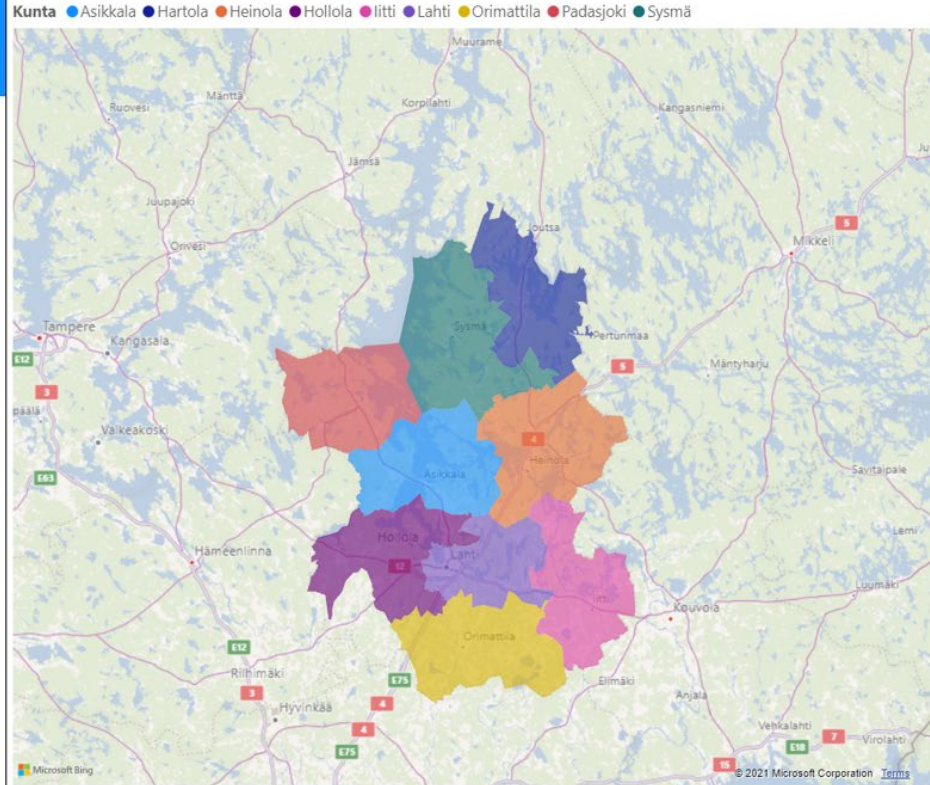
Projektit toteuttajittain



Projektit kohdekunnittain



Hankkeiden nimet ja määrät kunnittain



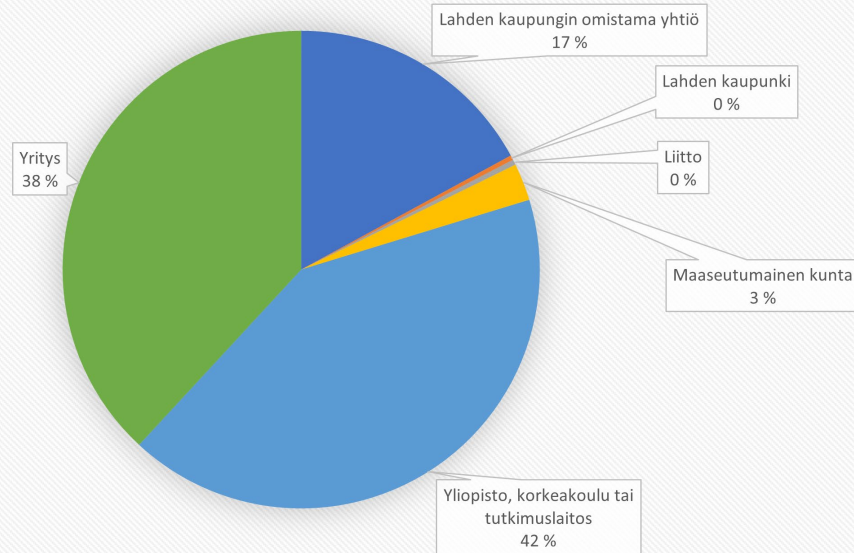
[PowerBi](#)
[visualisointi](#)

Taustoitusta

Rahoitusvaihtoehtoja maaseudun TKI-toimintaan

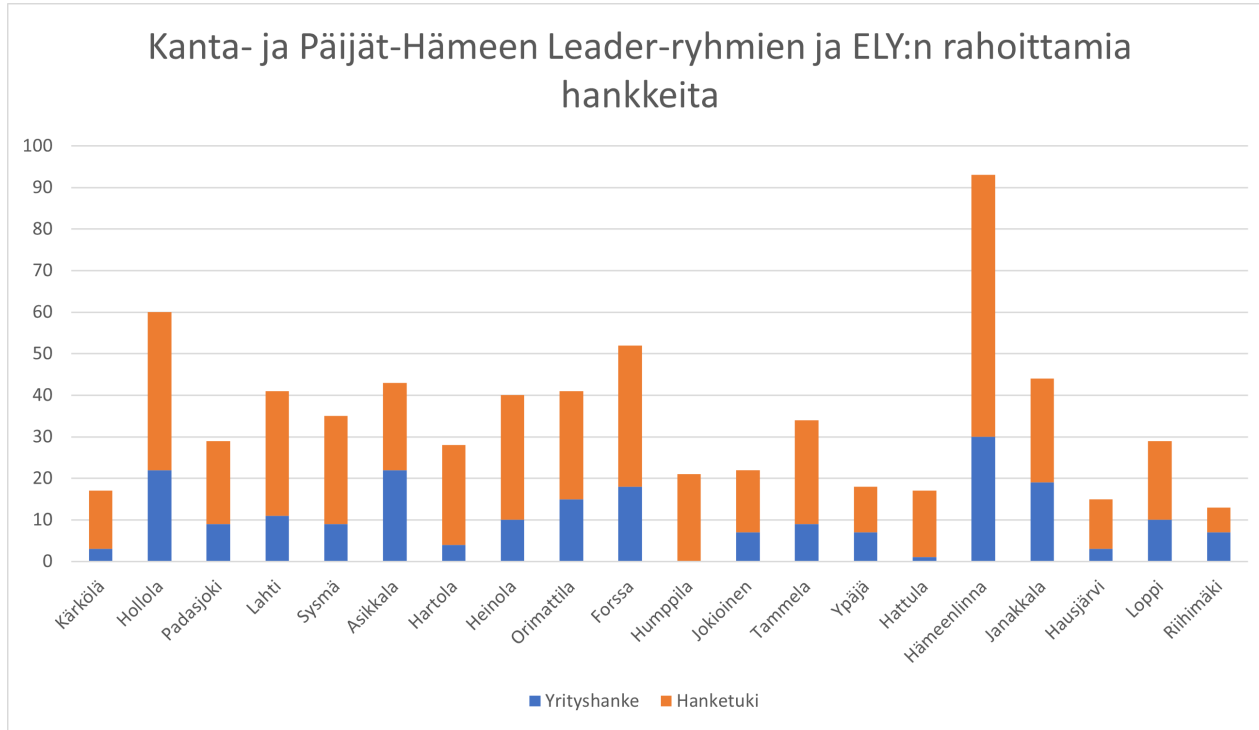
Sum of Myönnetty EU- ja valtion rahoitus

**Päijät-Hämeen EAKR - aluekehitysrahaston rahoitus (17,1 MEUR) 2014-2020.
Tuensaajan tyyppin mukaisesti**



Taustoitusta

Rahoitusvaihtoehtoja maaseudun TKI-toimintaan

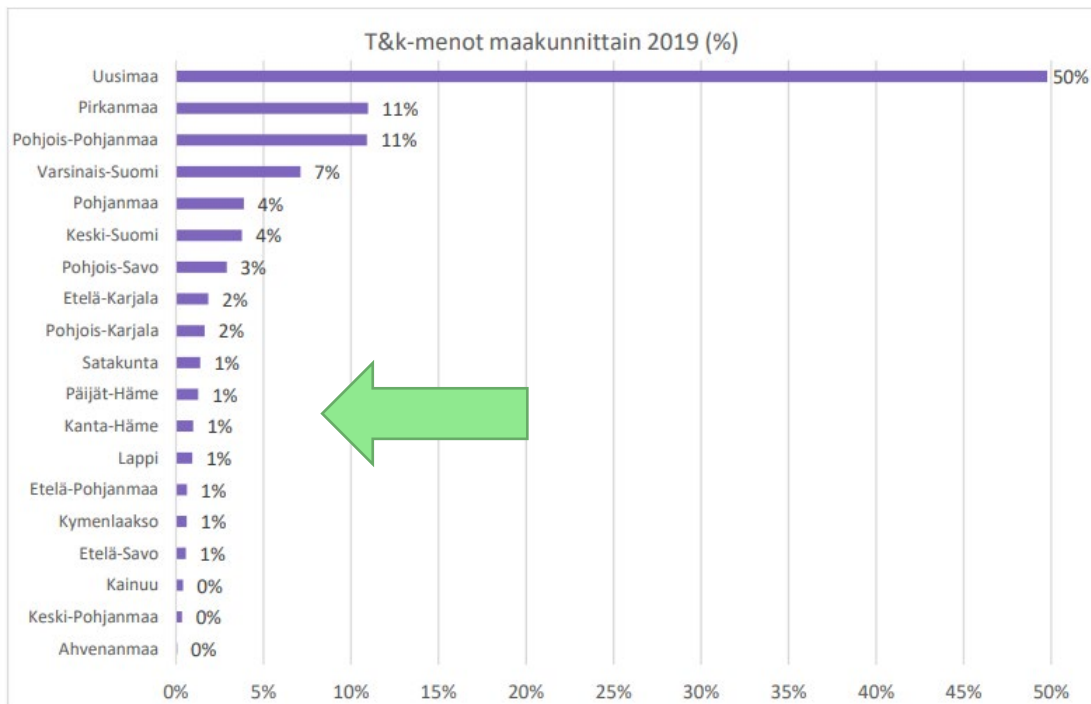


Mikä on ollut Hämeen alueen toteutunut rahoitus (Leader & ELY) 2014-2020?

Onko Manner-Suomen maaseudun kehittämissuunnitelma 2014-2020 ollut päärahoitusinstrumentti maaseutualueiden kehittämisessä?

Entä seuraavalla rahoituskaudella 2023-2027?

Taustoitusta Rahoitusvaihtoehtoja maaseudun TKI-toimintaan



Kehittämisen kohde 2 ja siihen liittyvät toiminta-ehdotukset

- Kehittämisen kohde 2
 - Haasteena on uudistaa maaseutuyhteisöjen palvelut hyödyntäen viisaasti yksityiset ja julkiset resurssit, tilat, laitteet, järjestelmät, sekä edistykselliset digitaaliset palvelut ja teknologiat.
- Toimenpiteet 15.12.2021 – 30.9.2022 PoliRural hankkeen puitteissa
 - Analysoidaan 2014-2020 rahoituskauden TKI-tuloksia Päijät-Hämeen maaseutukuntien ja palveluiden kehittämisen näkökulmasta;
 - Selvitetään Hämeen maaseutukuntien resurssit, mahdollistajat ja esteet TKI-toimintaan, joka kohdistuu palveluiden kehittämiseen;
 - Selvitetään onnistumisia ja parhaita käytänteitä TKI toiminnassa ja palveluiden kehittämisessä;
 - Viestitään havainnoista valituille henkilöille jotka ovat vastuussa, pitkällä aikavälillä, että ko. haasteeseen vastataan (esim. ELY, Leader, kunnat, yhteisöt, yritykset).

The logo features a stylized green leaf with three leaves inside a circular border, positioned to the left of the word "POLIRURAL" in a bold, green, sans-serif font.

POLIRURAL



This project has received funding from the European Union's Horizon 2020 research and innovation programme under grant agreement n° 898496. This document reflects only the author's view and the Commission is not responsible for any use that may be made of the information it contains.